

Quality education

- The majority of pupils take part in curricular physical education (PE) - 98% of primary school pupils and 97% of secondary school pupils.
- Schools provided an average of 115 minutes of curricular PE per week in primary schools and 98 minutes in secondary schools in 2011.
- 78% of primary school pupils and 65% of secondary school pupils took part in extracurricular sport in 2011.
- Pupils in Years 5 and 6 are most likely to do extracurricular sport. Levels start to drop when pupils get to secondary school and by Year 10, participation has fallen to 58%.
- Girls are less likely to participate frequently (three or more occasions per week) in school based or community sport, particularly once they are of secondary school age.
- In secondary schools, a large proportion of pupils report that they don't enjoy school sport or feel involved and listened to, whereas primary school pupils are generally very positive about their experience of PE and sport.

Introduction

We want our pupils to experience quality education: where our schools embrace sport's power to positively improve the well-being of pupils, where teachers are appropriately qualified and trained and are confident, and where there are opportunities for all pupils to take part and develop their skills. We want pupils to achieve a level of competence that gives them the ability and motivation to participate in sport for life. Schools and the Further and Higher Education sector play a key role in making this possible.

The School Sport Survey¹ provides an evidence base from which to monitor whether we successfully meet these aims. The current survey (2011) highlights areas that we need to address in order to deliver quality education. This paper sets out some of these issues.

Curricular Physical Education

Physical Education (PE) is part of the National Curriculum for pupils in Key Stages 1 to 4. **98% of primary school pupils and 97% of secondary school pupils said they took part in curricular Physical Education.** There are no clear gender differences or regional differences. Pupils in Year 10 are slightly less likely to say they take part compared with other year groups, with 95% saying they do curricular PE.

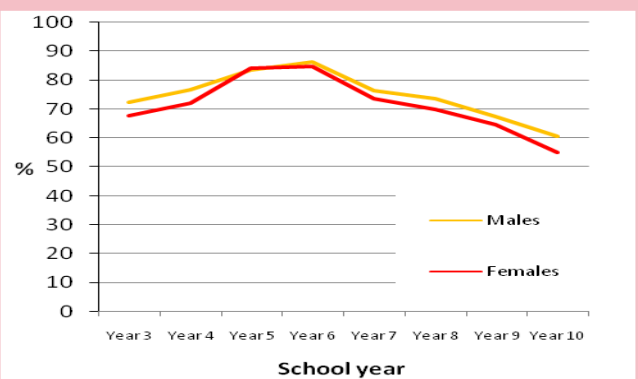
On average, schools deliver less than two hours of curricular PE per week, although primary schools do provide an average of 115 minutes per week. Secondary schools provide 98 minutes per week. **44%**

of primary teachers and 84% of secondary PE teachers agreed that more time should be devoted to PE.

Extracurricular sport

Extracurricular participation levels for primary school pupils are identical to levels recorded in the 2009 survey - **78% of primary school pupils in Wales took part in extracurricular sport in the previous year.**

PARTICIPATION IN EXTRACURRICULAR SPORT Percentage of pupils participating at least once a week in sport in school (at lunchtime or after-school).



Source: School Sport Survey 2011
Base: Pupils in years 3-10 (39,729).

In secondary schools, the overall level of extracurricular participation has dropped compared with previous survey findings, although over two

thirds (65%) of pupils took part in the previous year. Older pupils in Years 9 and 10 are less likely to take part.

Half of the secondary school teachers responding to the School Sport Survey agreed with the statement *'More time should be devoted to extracurricular sport at my school'*, and even though levels of participation among primary school pupils are higher, 46% of primary school teachers also agreed more time should be provided by the school.

Attitudes to PE and sport and health

Pupils' experiences of PE and sport in school are varied. The School Sport Survey asks a series of questions around pupils' attitudes to PE and sport and their perceived well-being. This provides evidence for schools and the sports sector to assess their impact on well-being outcomes as outlined by Estyn ².

It is positive to see that the majority of pupils (88% of primary pupils and 87% of secondary pupils) think that sport contributes to a 'balanced, healthy lifestyle'

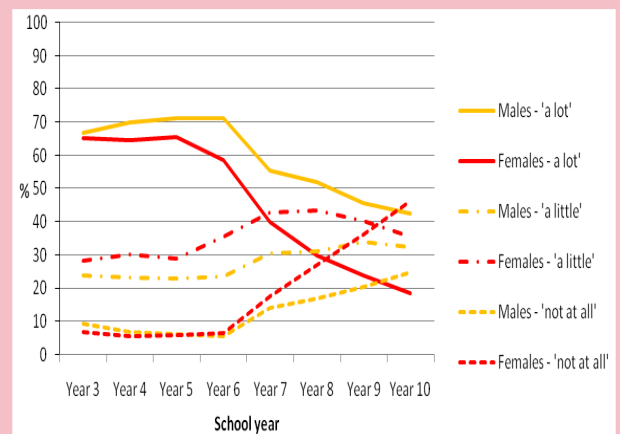
It is also positive to see that the majority of pupils report that PE contributes to a balanced healthy lifestyle, although pupils (and particularly older pupils) are less likely to say it contributes 'a lot', compared with sport.

'not at all' when they are asked how much they like taking part in sport at school, particularly older girls.

Unsurprisingly, enjoyment is linked to participation levels. Of those secondary school pupils who said they enjoyed PE 'a lot', 45% did regular extracurricular sport at school (once a week or more often) compared with only 13% of those who said that they did not like PE 'at all'.

ENJOYMENT OF SCHOOL SPORT

Pupil responses to the question 'How much do you enjoy taking part in sport in school (at lunchtime or after-school)?'



Source: School Sport Survey 2011
Base: Pupils in years 3-10.

Not only does enjoyment have a link to participation in extracurricular sport, but it also appears to have an effect on pupils' community-based participation ³. 54% of secondary pupils who enjoyed PE 'a lot' took part in regular club-based sport, compared with 21% of pupils who said they did not enjoy PE 'at all'.

"I don't enjoy doing sports at school so why would I try to find a club to join to do it in my free time?" (male, non-sporty, 14-16)

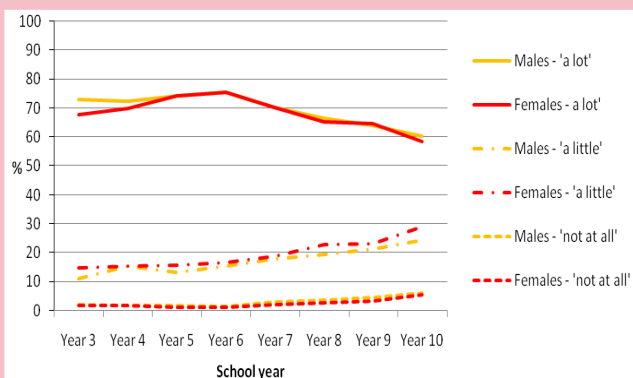
In contrast, primary school pupils report positive attitudes towards PE and school sport. 96% report that they enjoy PE, with 73% saying they enjoy it 'a lot'. Similarly, 94% enjoy extracurricular sport, and there is little difference in terms of gender.

Pupil involvement in PE and sport at school

The Community Strategy highlights the need to continue listening to young people; involving them in the decisions we make and in the activity we deliver. Similarly, the learner voice is considered to be a key source of evidence of pupils' achievement, attitudes and wellbeing within the education sector. Schools need to ensure that pupils are able to contribute to decision-making and improvement planning ⁴.

PUPIL ATTITUDES

Percentage of pupils in Wales who said that sport contributes 'a lot', 'a little' or 'not at all' to a balanced healthy lifestyle



Source: School Sport Survey 2011
Base: Pupils in years 3-10.

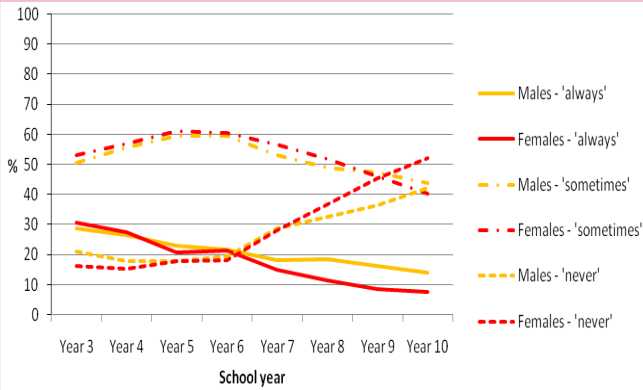
Participation and enjoyment

Although pupils recognise the contribution sport and PE make, a proportion of pupils in secondary schools report that they don't enjoy PE, and an even larger proportion say that they do not enjoy extracurricular school sport. There is a clear gender difference at secondary school age—girls are far more likely to say

The School Sport Survey asks pupils to consider their level of involvement in PE and sport and whether their opinions and ideas are listened to.

PUPIL INVOLVEMENT

How often do you feel as though your opinions and ideas about sporting activities in school are listened to?



Source: School Sport Survey 2011
Base: Pupils in years 3-10 (39,729).

The evidence shows us that around half of pupils feel that they are 'sometimes' listened to, but a considerable proportion of pupils feel they are 'never' listened to, and this perception increases with age, particularly among girls. Coupled with a lack of enjoyment around school sport, it is clear that there is scope for the extracurricular offer to be shaped more by pupils having a say in how sport is structured and the kinds of activities that are offered. A diverse programme of activity should be developed so as to inspire enthusiasm and motivation to take part in sport in the school environment and beyond.

The profile of sport within the school

A successful school offering quality education would be one where physical literacy is awarded the same status as literacy and numeracy and achieving Active Marc status. Teachers are asked whether they agree with the statement 'My school regards physical literacy to be as important as numeracy and literacy'. 71% of primary teachers agreed with this statement and 38% of these agreed strongly. However, less secondary school teachers felt this to be the case—58% agreed with the statement, and 35% of these agreed strongly. Currently, 191 schools have been awarded Active Marc Cymru, the accreditation that is given to schools demonstrating a commitment to providing high quality PE and school sport. Again, the evidence shows us there is scope to raise the profile of sport within the school and to present the case to demonstrate the benefits and value of sport across the sector.

Challenges and issues

- Primary school age pupils report positive experiences of PE and school sport and this is reflected in their participation rates. The picture for secondary school pupils is more concerning and levels of extracurricular participation are lower.
- Enjoyment of PE and school sport declines with age, particularly among girls, reflecting participation rates.
- The evidence unsurprisingly shows that if pupils don't have a good experience of sport in school, then this has an effect on their participation in the community.
- Over 80% of secondary school staff report that more time is needed for PE within the curriculum and half agree that more extracurricular provision is needed.
- There is clear scope for pupils to have more input into shaping the school sport programme to encourage extracurricular participation levels.
- We encourage all schools to provide a minimum of two hours curricular PE per week for all pupils. Schools should view physical literacy with the same importance as numeracy and literacy.
- Sport Wales has a key role to play in advocating the benefits of delivering quality sport and PE within the education sector, and to highlight to partners the issues raised in the School Sport Survey and supporting qualitative evidence.

References

1. Sport Wales (2012): School Sport Survey 2011
2. Estyn (2010): Common Inspection Framework www.estyn.gov.uk
3. Brightpurpose (2011): Sports Participation Among 14-21 year olds. How do we encourage young people to stay involved in sport?
4. Estyn (2010): A self-evaluation tool for secondary schools 2010 www.estyn.gov.uk

Addysg safonol

- Mae mwyafrif y disgyblion yn cymryd rhan mewn addysg gorfforol (AG) gwricwlaidd - 98% o ddisgyblion cynradd a 97% o ddisgyblion uwchradd.
- Darparodd ysgolion gyfartaledd o 115 munud o AG gwricwlaidd yr wythnos mewn ysgolion cynradd a 98 munud mewn ysgolion uwchradd yn 2011.
- Cymerodd 78% o ddisgyblion cynradd a 65% o ddisgyblion uwchradd ran mewn chwaraeon allgyrsiol yn 2011.
- Disgyblion Blynyddoedd 5 a 6 sydd fwyaf tebygol o gymryd rhan mewn chwaraeon allgyrsiol. Mae'r lefelau'n dechrau dirywio wrth i ddisgyblion symud i'r ysgol uwchradd ac, erbyn Blwyddyn 10, mae'r cyfranogiad wedi gostwng i 58%.
- Mae merched yn llai tebygol o gymryd rhan yn aml (teirgwaith neu fwy yr wythnos) mewn chwaraeon yn yr ysgol neu'r gymuned, yn enwedig y merched oedran uwchradd.
- Mewn ysgolion uwchradd, dywed cyfran fawr o'r disgyblion nad ydynt yn mwynhau chwaraeon ysgol nac yn teimlo'n rhan ohonynt. Maent yn dweud hefyd nad oes neb yn gwrandao ar eu syniadau. Ond, yn yr ysgolion cynradd, mae'r disgyblion yn gadarnhaol iawn yn gyffredinol am eu profiadau o AG a chwaraeon.

Cyflwyniad

Rydym eisiau i'n disgyblion ni gael addysg safonol: lle mae ein hysgolion yn croesawu grym chwaraeon i wella lles y disgyblion mewn ffordd gadarnhaol, lle mae gan athrawon gymwysterau a hyfforddiant priodol sy'n rhoi hyder iddyn nhw wrth gyflwyno, a lle ceir cyfleoedd i'r disgyblion i gyd gymryd rhan a datblygu eu sgiliau. Rydym am weld disgyblion yn cyrraedd lefel o fedrusrwydd sy'n rhoi iddynt allu a chymhelliant i gymryd rhan mewn chwaraeon am oes. Mae ysgolion a'r sector Addysg Bellach ac Uwch yn chwarae rhan allweddol mewn gwneud hyn yn bosibl.

Mae'r Arolwg ar Chwaraeon Ysgol¹ yn darparu sylfaen o dystiolaeth ar gyfer monitro a ydym ni'n cyflawni'r amcanion hyn yn llwyddiannus. Mae'r arolwg presennol hwn (2011) yn tynnu sylw at y meysydd sydd angen sylw er mwyn cyflwyno addysg safonol. Mae'r papur hwn yn datgan rhai o'r materion hyn.

Addysg Gorfforol Gwricwlaidd

Mae Addysg Gorfforol (AG) yn rhan o'r Cwricwlwm Cenedlaethol ar gyfer disgyblion Cyfnodau Allweddol 1 i 4. **Dywedodd 98% o'r disgyblion cynradd a 97% o'r disgyblion uwchradd eu bod wedi cymryd rhan mewn Addysg Gorfforol gwricwlaidd.** Nid oes gwahaniaethau clir rhwng y rhywiau na'r rhanbarthau. Mae disgyblion Blwyddyn 10 ychydig yn llai tebygol o ddweud eu bod yn cymryd rhan o gymharu â grwpiau blwyddyn eraill, gyda 95% yn dweud eu bod yn gwneud AG gwricwlaidd.

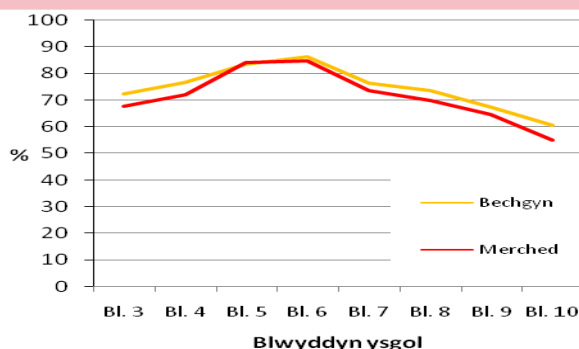
Ar gyfartaledd, mae ysgolion yn cyflwyno llai na dwy awr o AG gwricwlaidd yr wythnos, ond mae ysgolion cynradd yn darparu cyfartaledd o 115 munud yr wythnos. Mae ysgolion uwchradd yn darparu 98 munud yr wythnos. **Cytunai 44% o'r athrawon cynradd ac 84% o'r athrawon AG uwchradd y dylid rhoi mwy o amser i AG.**

Chwaraeon allgyrsiol

Mae'r cyfranogiad allgyrsiol ar gyfer disgyblion cynradd yn union yr fath â'r cyfranogiad a gofnodwyd yn arolwg 2009 – **cymerodd 78% o ddisgyblion cynradd yng Nghymru ran mewn chwaraeon allgyrsiol yn ystod y flwyddyn flaenorol.**

CYFRANOGIAD MEWN CHWARAEON ALLGYRSIOL

Canran y disgyblion yn cymryd rhan mewn chwaraeon yn yr ysgol unwaith yr wythnos o leiaf (yn ystod amser cinio neu ar ôl ysgol).



Ffynhonnell: Arolwg ar Chwaraeon Ysgol 2011
Sylfaen: Disgyblion ym mlynnyddoedd 3-10.

Yn yr ysgolion uwchradd, mae lefel gyffredinol y cyfranogiad allgyrsiol wedi gostwng o gymharu â darganfyddiadau'r arolygon blaenorol, ond cymerodd mwy na dwy ran o dair (65%) o ddisgyblion ran yn ystod y flwyddyn flaenorol. Mae'r disgyblion hyn ym Mlynnyddoedd 9 a 10 yn llai tebygol o gymryd rhan.

Dywedodd hanner yr athrawon uwchradd a ymatebodd i'r Arolwg ar Chwaraeon Ysgol eu bod yn cytuno â'r datganiad 'Dylid ymroi mwy o amser i chwaraeon allgyrsiol yn fy ysgol i', ac er bod lefel y cymryd rhan yn uwch ymhlith disgyblion

cynradd, roedd 46% o'r athrawon cynradd yn cytuno hefyd y dylai'r ysgol ddarparu mwy o amser.

Agweddau tuag at AG a chwaraeon ac iechyd

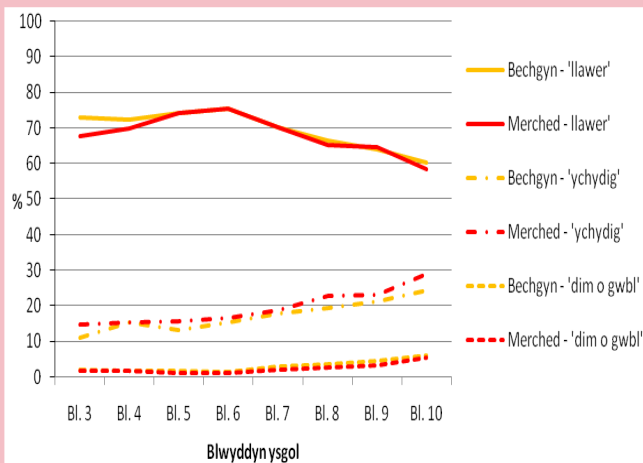
Mae profiadau'r disgyblion o AG a chwaraeon yn yr ysgol yn amrywiol. Mae'r Arolwg ar Chwaraeon Ysgol yn holi cyfres o gwestiynau am agwedd disgyblion tuag at AG a chwaraeon a'u lles. Mae hyn yn darparu tystiolaeth i ysgolion a'r sector chwaraeon er mwyn asesu eu heffaith ar ganlyniadau lles, fel yr amlinellir gan Estyn².

Mae'n gadarnhaol gweld bod mwyafrif y disgyblion (88% o'r disgyblion cynradd ac 87% o'r disgyblion uwchradd) yn meddwl bod chwaraeon yn cyfrannu at 'ffordd gytbwys ac iach o fyw'.

Mae hefyd yn gadarnhaol gweld bod mwyafrif y disgyblion yn dweud bod AG yn cyfrannu at ffordd gytbwys ac iach o fyw, er bod y disgyblion (yn enwedig y disgyblion hŷn) yn llai tebygol o ddweud ei fod yn cyfrannu 'llawer', fel gyda chwaraeon.

AGWEDDAU'R DISGYBLION

Canran y disgyblion yng Nghymru a ddywedodd bod chwaraeon yn cyfrannu 'llawer', 'ychydig' neu 'ddim o gwbl' at ffordd gytbwys ac iach o fyw.



Ffynhonnell: Arolwg ar Chwaraeon Ysgol 2011
Sylfaen: Disgyblion ym mlynnyddoedd 3-10.

Cyfranogiad a mwynhad

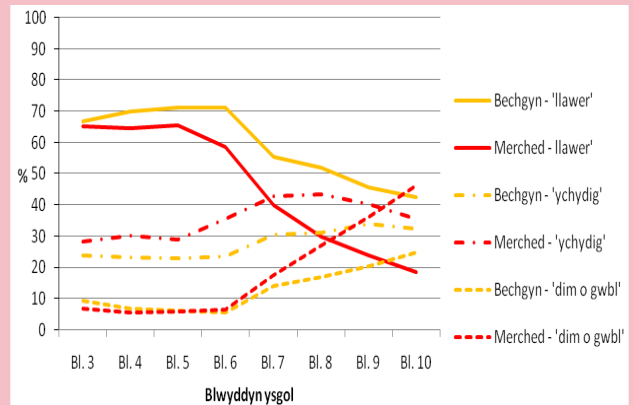
Er bod y disgyblion yn cydnabod y cyfraniad a wneir gan chwaraeon ac AG, dywed cyfran o'r disgyblion uwchradd nad ydynt yn mwynhau AG, a dywed cyfran fwy fyth nad ydynt yn mwynhau chwaraeon allgyrsiol yr ysgol. Mae gwahaniaeth clir rhwng y rhywiâu ar lefel uwchradd – mae'r merched yn llawer mwy tebygol o ddweud 'dim o gwbl' pan ofynnir iddynt faint maent yn hoffi cymryd rhan mewn chwaraeon yn yr ysgol, yn enwedig y merched hŷn.

Mae'r mwynhad yn gysylltiedig â'r lefelau cymryd rhan, sy'n gwneud synnwyr. O blith y disgyblion uwchradd a ddywedodd eu bod yn mwynhau 'llawer' ar AG, roedd 45% yn cymryd rhan mewn chwaraeon allgyrsiol rheolaidd yn yr ysgol (unwaith yr wythnos neu'n amlach) o gymharu â dim

ond 13% o'r rhai a ddywedodd nad oeddent yn hoffi AG 'o gwbl'.

MWYNHAU CHWARAEON YSGOL

Ymatebion y disgyblion i'r cwestiwn 'Faint ydych chi'n mwynhau cymryd rhan mewn chwaraeon yn yr ysgol (amser cinio ac ar ôl ysgol)?'



Ffynhonnell: Arolwg ar Chwaraeon Ysgol 2011
Sylfaen: Disgyblion ym mlynnyddoedd 3-10.

Nid yn unig mae cyswllt rhwng mwynhad a chyfranogiad mewn chwaraeon allgyrsiol ond hefyd mae'n ymddangos ei fod yn cael effaith ar gyfranogiad y disgyblion yn y gymuned³. Roedd 54% o'r disgyblion uwchradd a oedd yn mwynhau 'llawer' ar AG yn cymryd rhan mewn chwaraeon clwb yn rheolaidd, o gymharu ag 21% o'r disgyblion a ddywedodd nad oeddent yn mwynhau AG 'o gwbl'.

Dydw i ddim yn mwynhau chwaraeon yn yr ysgol felly pam fyddwn i'n ceisio dod o hyd i glwb i ymuno ag e i'w wneud e yn fy amser hamdden?" (gwryw 14-16 oed nad yw'n hoff o chwaraeon)

I'r gwrthwyneb, mae'r disgyblion cynradd yn dangos agwedd gadarnhaol tuag at AG a chwaraeon ysgol. Dywedodd 96% eu bod yn mwynhau AG, gyda 73% yn dweud eu bod yn mwynhau 'llawer'. Yn yr un modd, mae 94% yn mwynhau chwaraeon allgyrsiol ac nid oes llawer o wahaniaeth o ran y rhywiâu.

Cyfranogiad y disgyblion mewn AG a chwaraeon yn yr ysgol

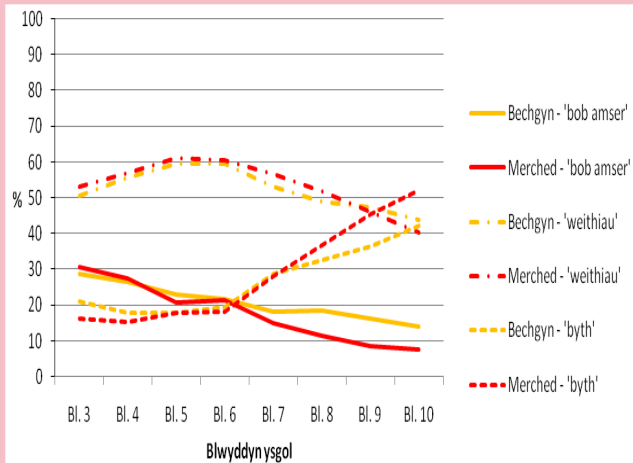
Mae'r Strategaeth Gymunedol yn tynnu sylw at yr angen am ddal ati i wrando ar bobl ifanc; eu cynnwys yn y penderfyniadau rydyn ni'n eu gwneud ac yn y gweithgareddau rydyn ni'n eu cyflwyno. Yn yr un modd, credir bod llais y dysgwyr yn ffynhonnell allweddol o dystiolaeth o gyflawniad, agwedd a lles y disgyblion yn y sector addysg. Mae'n rhaid i ysgolion sicrhau bod y disgyblion yn gallu cyfrannu at wneud penderfyniadau a chynllunio gwelliannau⁴.

Mae'r Arolwg ar Chwaraeon Ysgol yn gofyn i ddisgyblion ystyried eu lefel o gyfranogiad mewn AG a chwaraeon ac a

oes rhywun yn gwrandao ar eu safbwyntiau a'u syniadau.
Mae'r dystiolaeth yn dangos i ni bod tua hanner y

CYFRANOGIAD Y DISGYBLION

Pa mor aml ydych chi'n teimlo bod eich safbwyntiau a'ch syniadau chi am weithgareddau chwaraeon yn yr ysgol yn cael sylw?



Ffynhonnell: Arolwg ar Chwaraeon Ysgol 2011
Sylfaen: Disgyblion ym mlynnydoedd 3-10.

disgyblion yn teimlo bod rhywun yn gwrandao arny'n nhw 'weithiau' ond roedd cyfran sylweddol o'r disgyblion yn teimlo nad oedd neb 'byth' yn gwrandao arny'n nhw, ac mae'r farn hon yn cynyddu gydag oedran, yn enwedig ymhlith y merched. Ochr yn ochr â'r diffyg mwynhad o chwaraeon ysgol, mae'n glir bod lle i'r cynnig allgyrsiol fod yn fwy ymatebol i lais y disgyblion wrth iddyn nhw gael mynegi eu barn am y dull o strwythuro chwaraeon a'r math o weithgareddau a gynigir. Dylid datblygu rhaglen amrywiol o weithgareddau er mwyn ysbrydoli brwdfrydedd a chymhelliant i gymryd rhan mewn chwaraeon yn amgylchedd yr ysgol a thu hwnt.

Proffil chwaraeon yn yr ysgol

Byddai ysgol lwyddiannus sy'n cynnig addysg safonol yn un ble mae llythrennedd corfforol yn cael yr un statws â llythrennedd a rhifedd, gan sicrhau statws Active Marc. Gofynnwyd i athrawon a ydynt yn cytuno â'r datganiad 'Mae fy ysgol i'n ystyried llythrennedd corfforol fel elfen yr un mor bwysig â rhifedd a llythrennedd'. Cytunodd 71% o'r athrawon cynradd â'r datganiad hwn ac roedd 38% o'r rhain yn cytuno'n gryf. Fodd bynnag, roedd llai o athrawon uwchradd yn teimlo fel hyn — roedd 58% yn cytuno â'r datganiad ac, o blith y rhain, roedd 35% yn cytuno'n gryf. Ar hyn o bryd, mae 191 o ysgolion wedi derbyn statws Active Marc Cymru, yr achrediad a roddir i ysgolion sy'n dangos ymrwymiad i ddarparu AG a chwaraeon ysgol o safon uchel. Unwaith eto, mae'r dystiolaeth yn dangos bod lle i godi proffil chwaraeon yn yr ysgol a chyflwyno achos dros ddangos manteision a gwerth chwaraeon ledled y sector.

Yr her a'r rhwystrau

- Mae'r disgyblion oedran cynradd yn adrodd yn ôl am brofiadau cadarnhaol o AG a chwaraeon ysgol ac adlewyrchir hyn yn eu cyfraddau cymryd rhan. Mae'r darlun ar gyfer y disgyblion uwchradd yn fwy pryderus ac mae lefelau'r cyfranogiad allgyrsiol yn is.
- Mae'r mwynhad a geir mewn AG a chwaraeon ysgol yn dirywio gydag oedran, yn enwedig ymhlith y merched, gan adlewyrchu'r cyfraddau cymryd rhan.
- Ceir sgôp amlwg i ddisgyblion gael cyfrannu mwy at lunio'r rhaglen chwaraeon ysgol er mwyn annog lefelau cymryd rhan uwch yn allgyrsiol.
- Mae'r dystiolaeth yn dangos bod profiadau gwael o chwaraeon yn yr ysgol yn cael effaith ar gyfranogiad y disgyblion yn y gymuned, ac nid yw hyn yn peri unrhyw syndod.
- Mae mwy nag 80% o'r staff uwchradd yn dweud bod angen mwy o amser ar gyfer AG fel rhan o'r cwricwlwm ac mae eu hanner yn cytuno bod angen mwy o ddarpariaeth allgyrsiol.
- Rydym yn annog pob ysgol i ddarparu lleiafswm o ddwy awr o AG gwricwlaidd yr wythnos i bob disgybl. Dylai ysgolion roi'r un pwysigrwydd i lythrennedd corfforol ag y maent i rifedd a llythrennedd.
- Mae gan Chwaraeon Cymru ran allweddol i'w chwarae mewn hybu manteision y gwaith o gyflwyno chwaraeon ac AG o safon yn y sector addysg, a thynnu sylw partneriaid at y materion a godwyd yn yr Arolwg ar Chwaraeon Ysgol a'r dystiolaeth ansoddol ategol.

Darllen pellach a chyfeiriadau

1. Chwaraeon Cymru (2012): Arolwg ar Chwaraeon Ysgol 2011
2. Estyn (2010) : Fframwaith Arolygu Cyffredin www.estyn.gov.uk
3. Brightpurpose (2011). Cyfranogiad Chwaraeon Ymhlith Ieuenctid 14-21 oed. Sut mae annog pobl ifanc i ddal ati i gymryd rhan mewn chwaraeon?
4. Estyn (2010): Adnodd hunanwerthuso ar gyfer ysgolion uwchradd 2010 www.estyn.gov.uk